

令和8年5月

no.

124

よめばやさしくなる
しやきょうの
こうほうし



福祉くまの

令和8年度事業計画
中期経営計画

熊野市社会福祉協議会の一部事業には、赤い羽根共同募金配分金を活用させていただいております。



令和8年度事業計画

令和8年度予算

単位 千円

科目	予算額
会費、寄付金収入	1,040
補助金収入	29,680
受託金収入	33,220
貸付事業収入	3,453
事業収入	11,965
負担金収入	10,643
介護保険、障がい福祉サービス収入	299,807
借入金収入	2,000
その他の収入	241
収入計	392,049

科目	予算額
人件費支出	293,739
事業費支出	27,302
事務費支出	44,792
貸付事業支出	3,453
分担金支出	25
助成金支出	9,740
負担金支出	8,403
借入金支出	2,000
その他支出	2,595
支出計	392,049

令和8年度は、「第1次中期経営計画」の初年度として、その目標達成に向けた取り組みを本格的に進める重要な一年となります。本事業計画は、中期経営計画に掲げた目標を着実に達成するための具体的な実行計画として位置付けています。

法人運営においては、財政基盤の強化や人材の確保・定着、広報の充実に取り組み、安定した経営体制の確立を図ります。

地域福祉では、地区社会福祉協議会や関係機関との連携を深め、地域課題の

把握と対応力の向上に努めながら、住民主体の福祉活動を推進します。

また、介護保険・障がい福祉サービスでは、質の向上と効率的な事業運営を両立し、利用者本位の支援を継続してまいります。

中期経営計画の目標達成を見据え、各事業の進捗管理と検証を行いながら、着実な事業推進に努め、地域に信頼される社会福祉協議会としての役割を果たしてまいります。

熊野市社会福祉協議会中期経営計画策定しました

熊野市社会福祉協議会では、このたび「第1次中期経営計画（令和8年度～令和12年度）」を策定しました。本計画は、今後5年間の方向性と具体的な取り組みを示すものであり、地域福祉の充実と安定した法人運営の両立を目指す、本会初の中期的な経営計画です。

策定の背景

熊野市では、人口減少や少子高齢化が進む中、単身世帯の増加、地域のつながりの希薄化、社会的孤立など、地域課題がより複雑化・多様化しています。また、介護人材不足や物価高騰、制度改革への対応など、福祉を取り巻く環境も大きく変化しています。こうした状況を踏まえ、将来を見据えた計画的な運営が求められています。

基本理念

本計画では、「みんなのくらしにいっしょけんめい」を合言葉に、地域住民や関係機関との協働を通じて、ともに生きる豊かな地域社会の実現を目指します。一人ひとりの個性を尊重し、その人らしい暮らしを支える福祉の推進に努めてまいります。

法人運営の強化

法人運営の分野では、財政基盤の強化、広報の充実、会員拡充、人材確保と職員定着、施設の適正管理、災害時に備えた事業継続計画（BCP）の見直しなどに取り組みます。持続可能で安定した法人運営体制の構築を進めてまいります。

広報と地域への発信

広報紙やホームページに加え、SNSも活用しながら、本会の活動や地域福祉の取り組みをより分かりやすく発信していきます。地域の皆さまに社協をより身近に感じていただける、親しみやすい広報を目指します。

地域福祉の充実

地区社会福祉協議会や地域住民の皆さまと連携し、ふれあいサロン、見守り活動、外出機会の創出、なんでも相談窓口の充実、権利擁護の取り組みなどを進めます。誰もが住み慣れた地域で安心して暮らし続けられる仕組みづくりを推進してまいります。



あなたのヤル気応援します

初任者研修（旧ヘルパー2級）受講料全額助成！

くわしくはコチラ→



● 介護・障がい福祉

サービスの充実

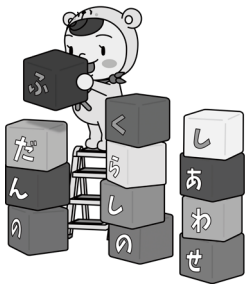
介護保険・障がい福祉サービス事業では、質の高いサービス提供と安定した事業運営の両立を図ります。利用者やご家族に信頼される事業所を目指し、職員の専門性向上と人材確保にも努めてまいります。

● 着実な進行管理

計画は毎年度、進捗状況を確認し、必要に応じて見直しを行いながら着実に進めます。社会情勢の変化にも柔軟に対応し、実効性のある取り組みへとつなげてまいります。

皆さまへ

熊野市社会福祉協議会は、これからも地域の皆さまとともに、安心して暮らせるまちづくりに全力で取り組んでまいります。今後とも、皆さまのご理解とご協力をよろしくお願いいたします。



やりました。

3/5

男性のための酒の肴料理教室

熊野市生活支援体制整備事業 保健福祉センター

「肴」に、男性のための酒の肴料理教室を開催しました。寿司ネタを切ったり、余ったものでなめろう作り。みなさん格好いい包丁さばぎでした。



3/15

ふれあいレクリエーション大会

in 育生

約7年ぶりに育生でふれあいを開催しました！ 皆さんとてもお元気で、様々なニユースポーツを楽しんでいただきました。



3/26

第2回 福祉委員研修会

熊野市社会福祉協議会とオンライン

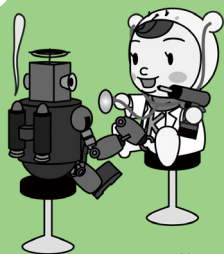
輪で繋ぎ、災害時の住民同士の助け合いについて講話していただきました。熊野でも必要な活動を能登半島地震から学びました。



おもちゃの病院

ドクター募集中！

毎月第2土曜日くまのふれあいやセンターで、動かないおもちゃを修理する「おもちゃの病院」をやっています。活動に興味のある方はぜひ見学に来てください。



詳しくは、
コチラ



今年もやります！

社協

ふれあい

フエスタ

令和8年6月28日(日) 午前10時開会！

熊野市保健福祉センター

楽しい催し

盛りだくさん！

お誘いあわせの上

ご来場ください！！



ボランティアのことなら

3 熊野市ボランティアセンター

☎ 519-4324 熊野市井戸町 1150 番地 でんわ：0597-89-5000 F A X：0597-89-3068

れいわ8ねんど
ボランティアまけん
うけつけちゆう



無料法律相談

- ◆開設日 5月19日(火)
6月16日(火)
- ◆相談員 片山眞洋 弁護士
- ◆会場 熊野市保健福祉センター
- ◆時間 13時から(一人15分)
- ◆相談内容 民事全般
(相続、離婚、雇用、他)
- ◆予約 前日の15時まで
- ◆担当 地域福祉係 前田(まえだ)

リサイクル情報

品物を「ゆずりたい」または「ゆずってほしい」場合は、遠慮なくお問い合わせください。
◆担当 地域福祉係 井上



ホームヘルパー募集中!

◆募集職員
登録ヘルパー(非常勤)
◇必要資格
訪問介護員2級もしくは、介護職員初任者研修修了者、普通自動車免許
親切丁寧に指導しますので、未経験でもOK。初回は必ず同行します。
◆申し込み、問合せ
総務課 ☎0597 89 5000
お問い合わせお待ちしております!

まちのがんばっている人に
感謝の気持ちを

くまの「ボランティアありがとう」賞
推薦受付開始!

今年度も推薦の受付を開始しました。地域を元気づけたり、ボランティア活動を続けて地域に貢献している方を推薦しませんか? 受付期間は4月から12月末までです。みなさんの推薦をお待ちしています。

くまの「ボランティアありがとう」賞って?
地道な活動を通じて地域(住民)を元気づけてくれる人を顕彰します。お互いが称え認めあうことで、地域の幸福度と福祉の向上を図ります。日頃からの「ありがとう」の気持ちをご本人に届けてみませんか?
◆担当 地域福祉課



詳しくは
コチラ↓



あたらしい
しんがい
らいくが
たよろう

このたびサービス提供責任者として配属になりました柿本です。まだまだ至らない点もありますが、ご利用者様に寄り添った支援ができるよう頑張ります。どうぞよろしくお願ひします!



福祉サービス事業課
井戸訪問介護係
かきもとまな
柿本 麻奈

福祉関係の仕事は幅広く不慣れなことが多いですが、地域の皆様のおかげで支える社協職員として、頼りにしていただけるように頑張ります。地域の方々の出会いを楽しみにしています。



福祉サービス事業課
紀和通所介護係
しまだまお
島田 真央

ホンモノをさがせ!

下の絵の中からホンモノのくましゃんを探してね!
ホンモノのくましゃんは何人いるかな? 数えてその数を答えてね!



あとがき・・・この時期になると「田に青葉 山ほととぎす 初がつお」という句を思い出します。▼新緑のまぶしき、初夏の気配、そして句の味覚。ひとつの句にこれだけの季節が詰まっているのも、なかなか面白いです。▼最近山に足を運ぶ機会も減りましたが、通勤途中に目にする木々の緑でも、十分に「青葉」を感じる事ができます。▼とはいえず、やはり一番気になるのは初がつおでしょうか。どう食べるかを考える時間も、この季節ならではの楽しみみです。▼季節の感じ方は人それぞれですが、自分なりの楽しみを見つけてから過ごしていきたいものです。(あきと)

答えがわかったら、ホームページの「おたより」からメールで答えを書いた画像を送るか、はがきに答えを書いて、下記住所「お年玉クイズ」宛に送ってください。全問正解者の中から抽選で3名の方に!
Amazonギフト券2,000円をプレゼント!
応募期限 令和8年5月27日(水)必着。

前回のこたえ

